

Omega na MS SQL

OBSAH

1 AKO POSTUPOVAŤ

- 1.1 Základné informácie k inštalácii Microsoft SQL 2019 Express
- 1.2 Aké sú hardvérové a softvérové požiadavky na server
- 1.3 Jednotlivé kroky inštalácie a prevodu databázy Omegy z Access na MS SQL

2 INŠTALÁCIA Microsoft SQL

- 2.1 Inštalácia Microsoft SQL 2019 Express
- 2.2 Konfigurácia SQL servera a prístupových práv

3 PREVOD OMEGY NA SQL

- 3.1 Prevod databázy z Access na SQL
- 3.2 Pripojenie klientov
- 3.3 Zdieľanie pomocných súborov

1. Ako postupovať

1.1 Z kladn e inform cie k in stal cii Microsoft SQL 2019 Express

In stala n e s bory Microsoft SQL 2019 Express si m žete stiahnuť z internetov ch str nok Microsoftu <https://go.microsoft.com/fwlink/?linkid=866658>.

Obmedzenia: využitie maxim lne 1.4GB RAM a maxim lne 10 GB  loz n ho priestoru pre jednu datab zu.

1.2 Ak e s  hardv rov e a softv rov e po iadavky na server

- 2-jadrov y procesor 2,4 GHz, 8 GB RAM, SSD disk pre d ta.
- *N zov PC - iba p smena anglickej abecedy, bez diakritiky, t.j. bez poml cky,  iarky, m k eňa a pod.*
- Opera n y syst m – minim lne Windows Server 2016 alebo nov  , Windows 10 Pro alebo nov  .
- Pre d ta programu Omega, t.j. kde s  ulo en e mdf a ldf s bory, potrebujete vyhradiť, resp. pridať nov  adres r v roote disku (napr. C:\SQLData). V n zve adres ra nem žete pou it  diakritiku, medzeru... Pou ite len p smen  anglickej abecedy.
- N rodn e prostredie mus  byť nastaven  na sloven inu.
- Na serveri mus  byť **vypnut  softv rov y firewall** alebo pridan  v nimka pre **port TCP 1433** a **port UDP 1434**, cez ktor  komunikuje SQL server.
- **Termin lov e pripojenie:** Pre pr cu s programom Omega podporujeme termin lov e pripojenie Remote Desktop Connection (Vzdialen  pracovn  plocha). **Nepodporujeme RemoteApp.**

1.3 Jednotliv  kroky in stal cie a prevodu datab zy Omegy z Access na MS SQL

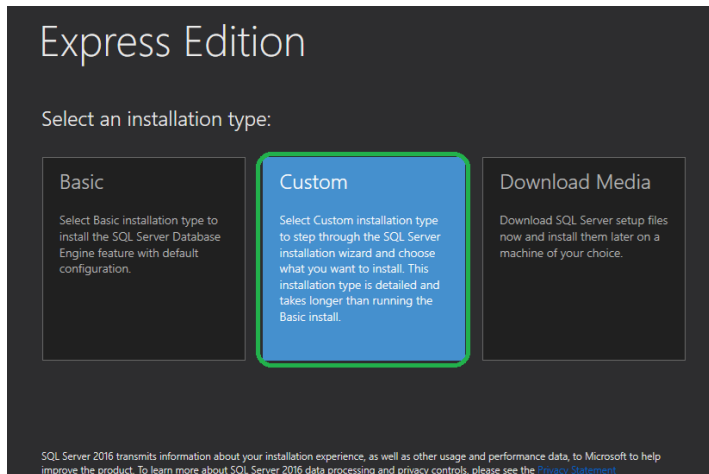
- Nain stalujte verziu SQL servera podľ a bodu 2.1.
- Nakonfigurujte SQL server a pr stupov e pr va podľ a bodu 2.2.
- Nain stalujte na server program Omega.
- Prevedťe datab zy z Access na SQL podľ a bodu 3.1.
- Pripojte klientov Omegy na SQL datab zy podľ a bodu 3.2.

2. INŠTAL CIA Microsoft SQL

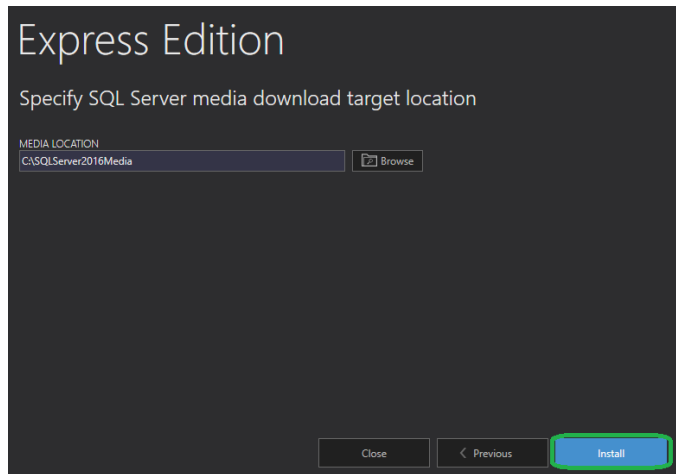
2.1 Inštal cia Microsoft SQL 2019 Express

Postup inštal cie SQL servera je zobrazen y na nasledovn ych obr zkoch

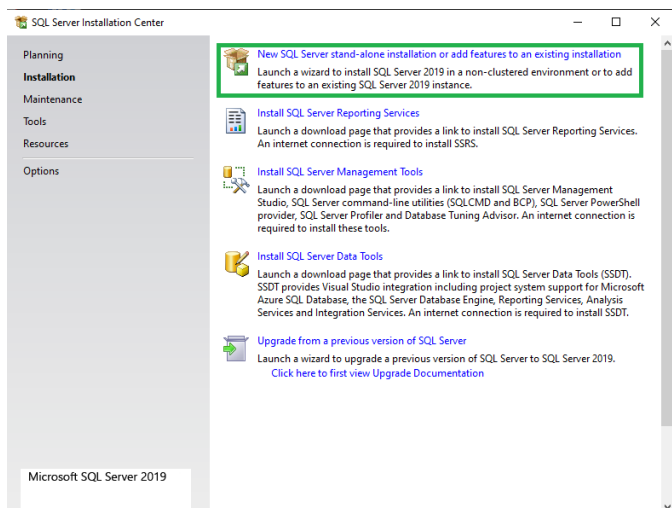
Obr. 1



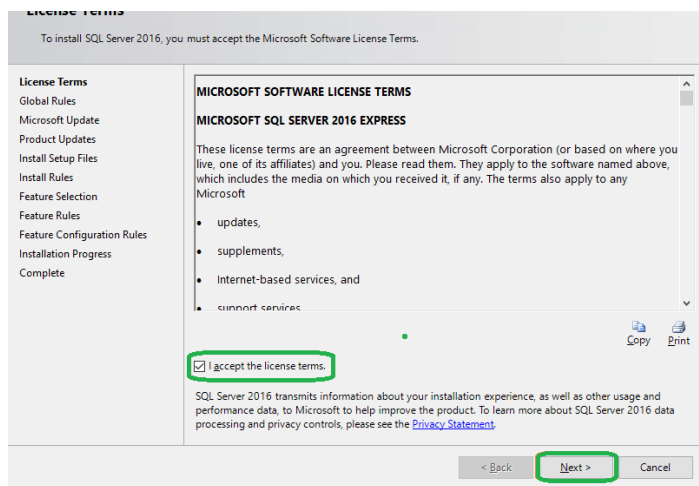
Obr. 2



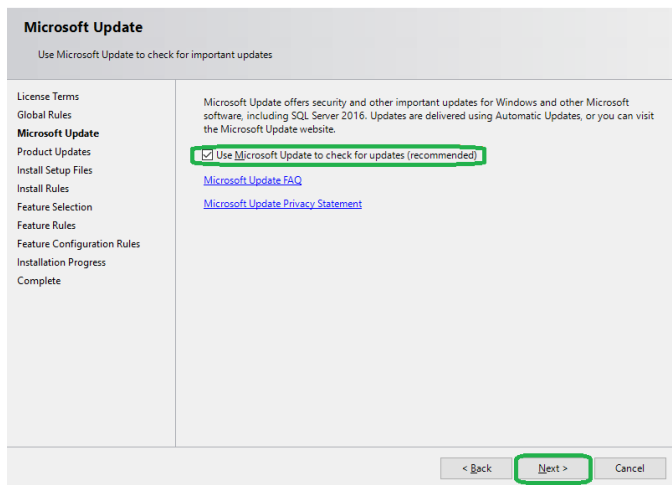
Obr. 3



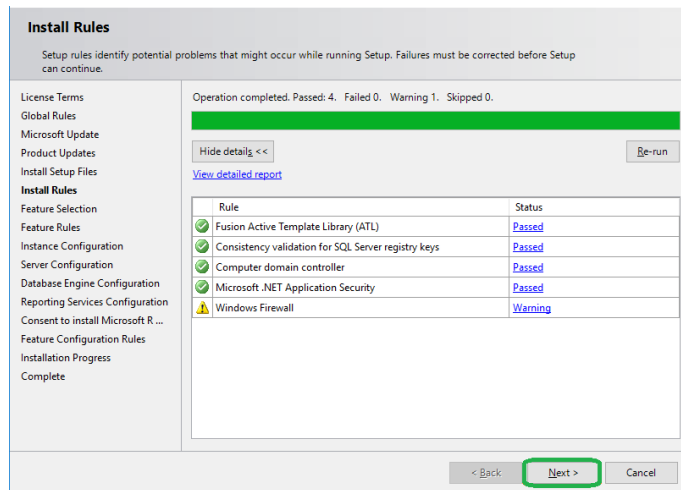
Obr. 4



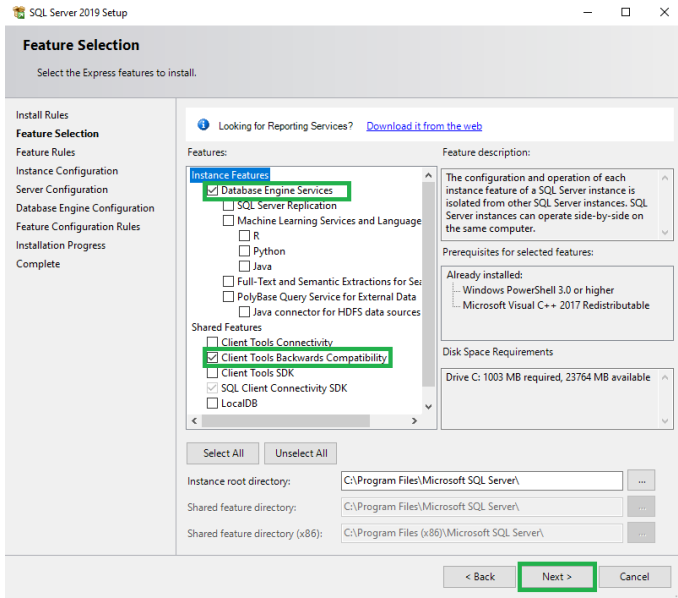
Obr. 5



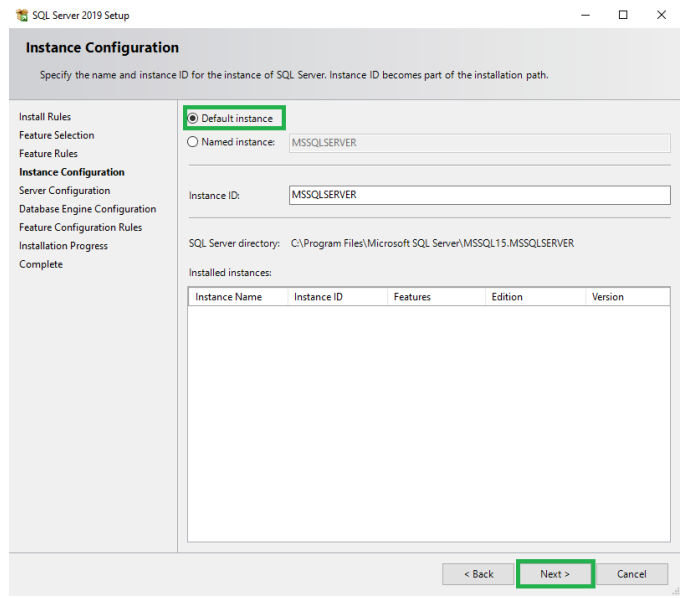
Obr. 6



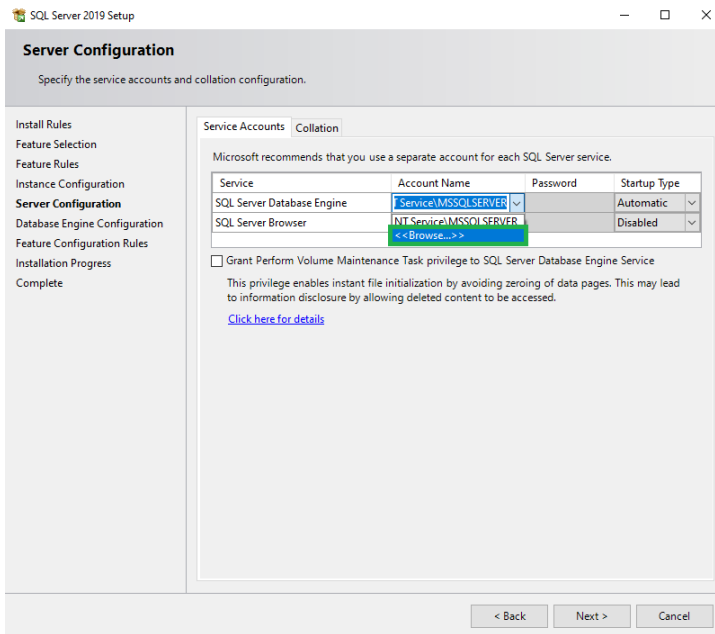
Obr. 7



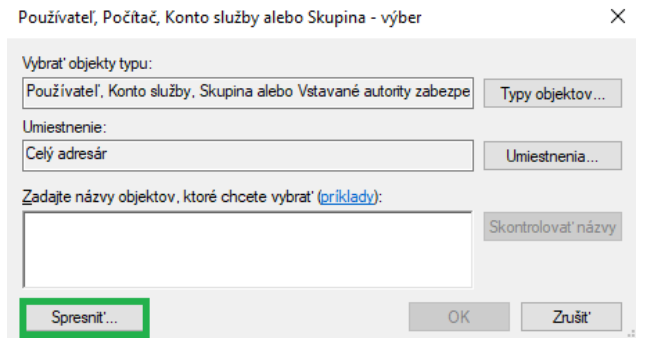
Obr. 8



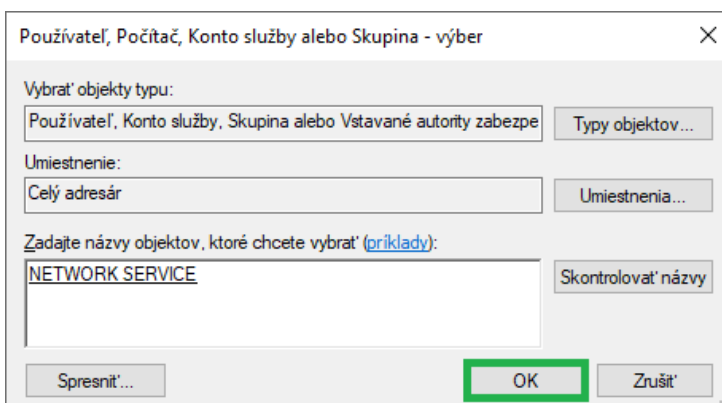
Obr. 9



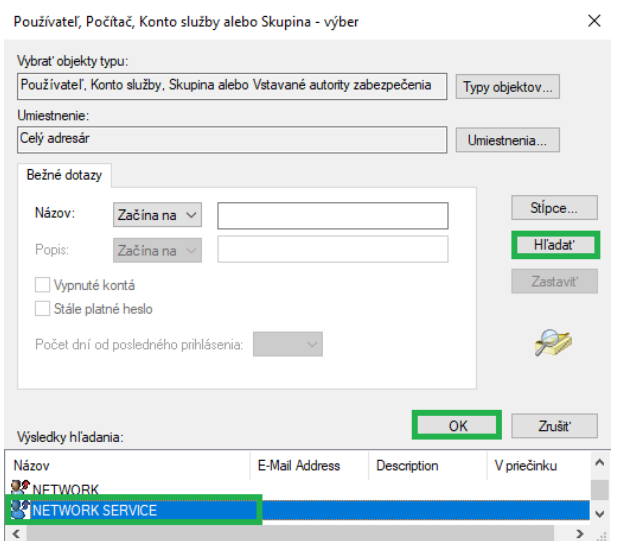
Obr. 10



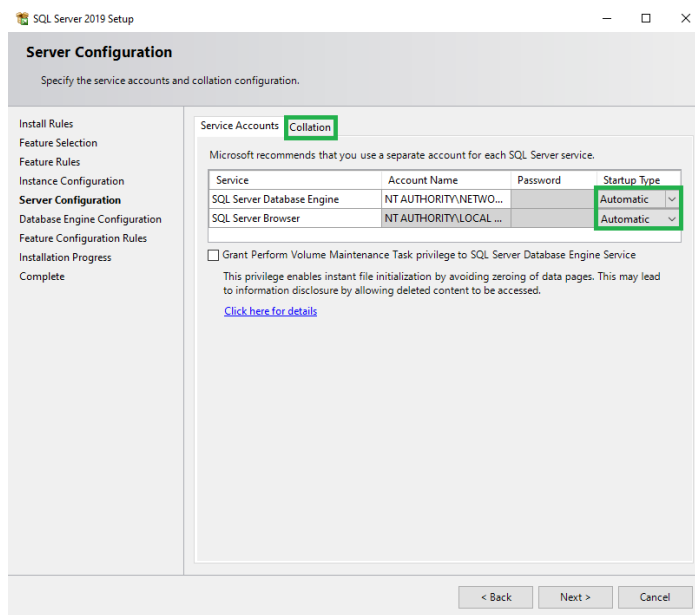
Obr. 12



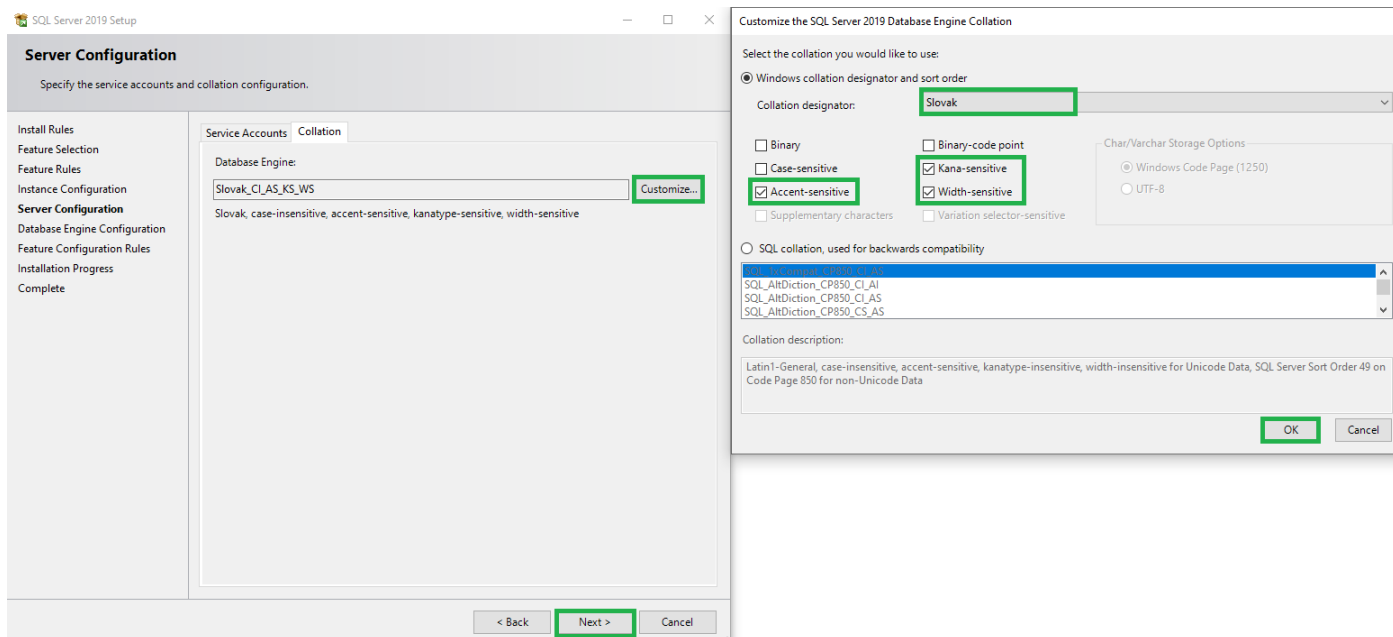
Obr. 11



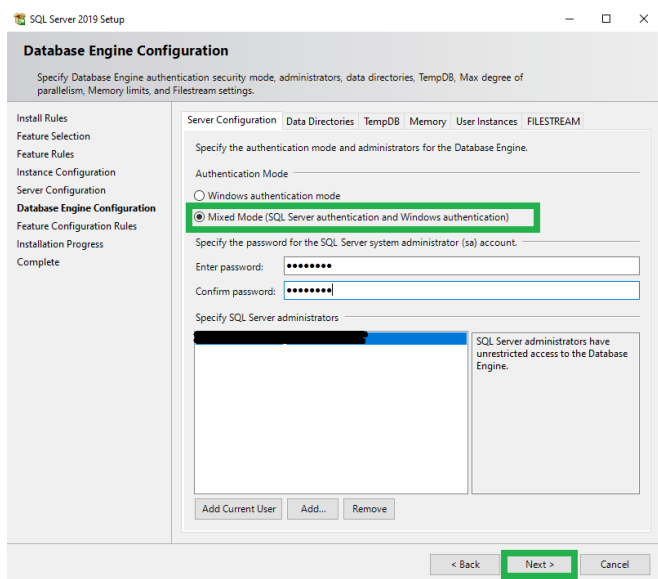
Obr. 13



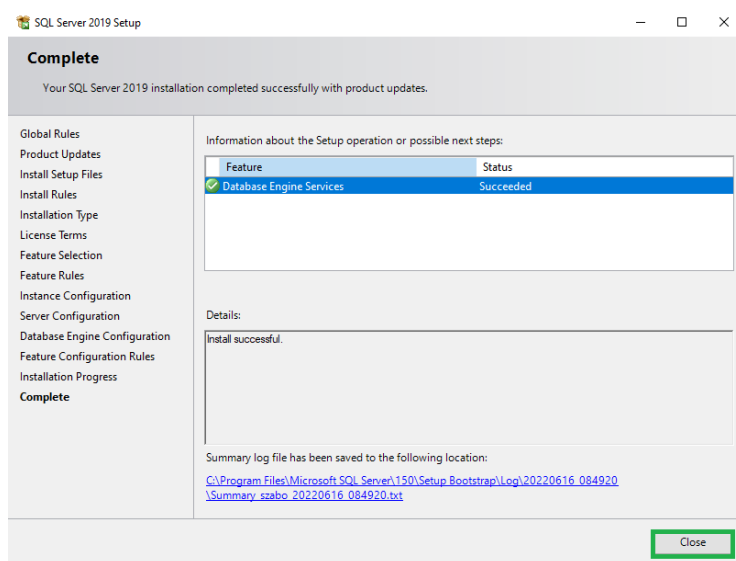
Obr. 14



Obr. 15



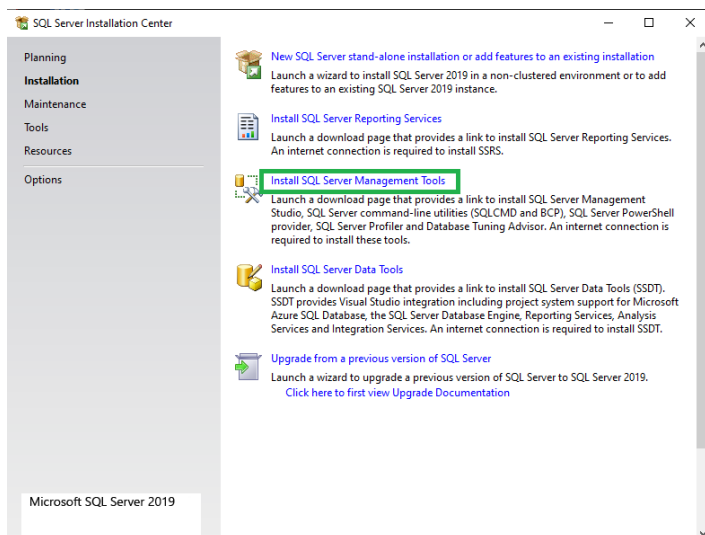
Obr. 16



POZN MKA: Mixed Mode - znamen a,  e na SQL server m žu ma' pr stup klienti cez **windows autentifik ciu** (u ivatel' sa prihl si k Management Studiu bez zadania hesla) alebo cez **SQL server autentifik ciu** (pr stup k Management Studiu m  administr tor, ktor  sa prihlasuje cez heslo, ktor  si ur il (zadal) pri in tal cii Microsoft SQL servera do po'ľa Enter password: heslo, Confirm password: heslo).

N stroj na spr vu SQL servera, teda **SQL Server Management Studio 18** je potrebn e e te po in tal cii SQL servera doin stalova'.

Obr. 1



Obr. 2

Download SSMS

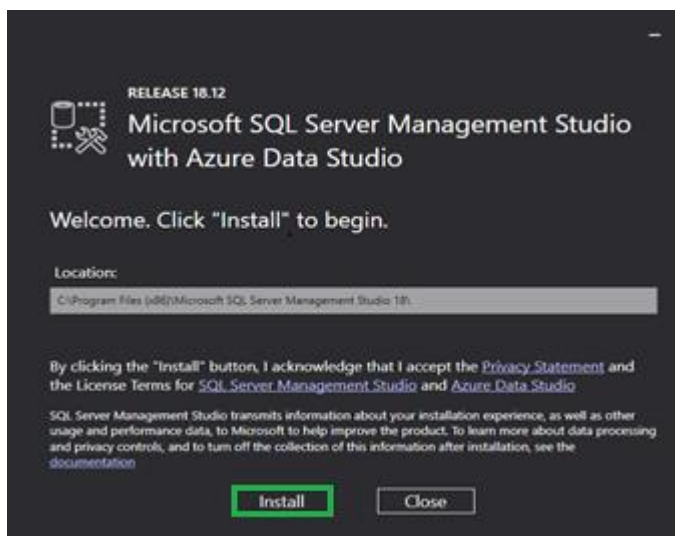
To download SSMS 19 Preview 2, visit [Download SSMS 19](#).

Free Download for SQL Server Management Studio (SSMS) 18.12

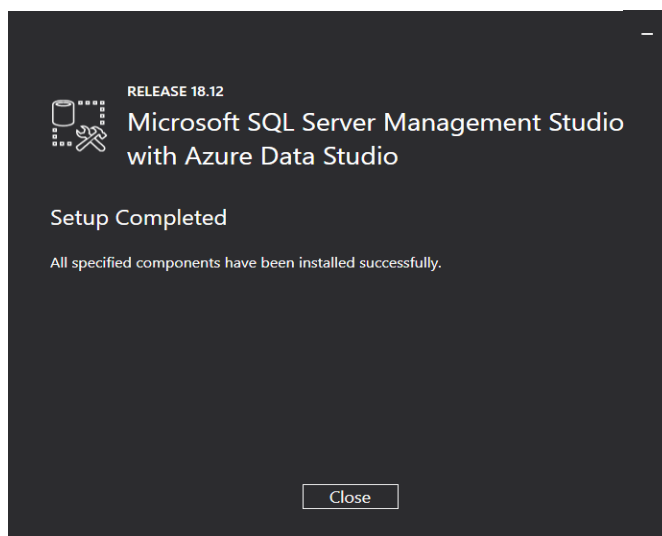
SSMS 18.12 is the latest general availability (GA) version. If you have a previous GA version of SSMS 18 installed, installing SSMS 18.12 upgrades it to 18.12.

- Release number: 18.12
- Build number: 15.0.18420.0
- Release date: June 09, 2022

Obr. 3



Obr. 4



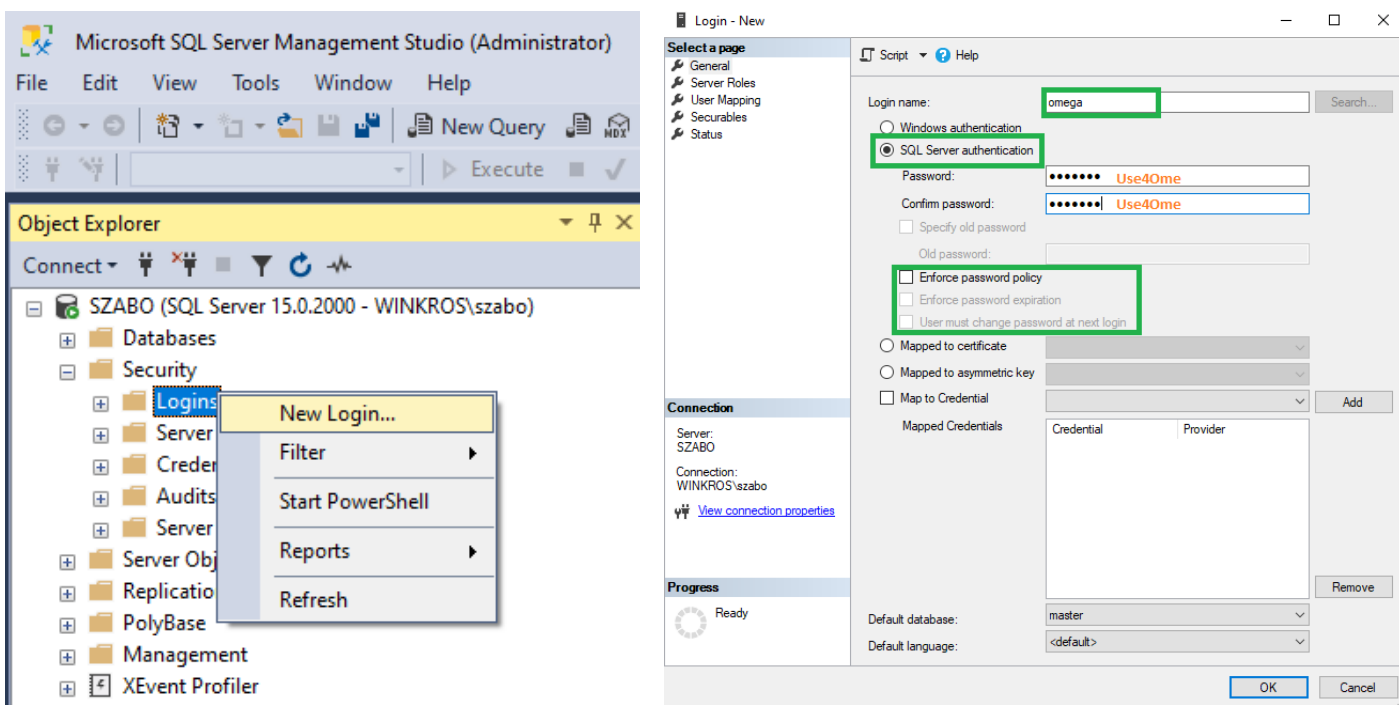
Po nainštalovaní SQL Server Management Studio 18 pokračujete podľa bodov v postupe, a to: 2.2 Konfigurácia SQL servera a prístupových práv, 3. Prevod Omegy na SQL.

2.2 Konfigurácia SQL servera a prístupových práv

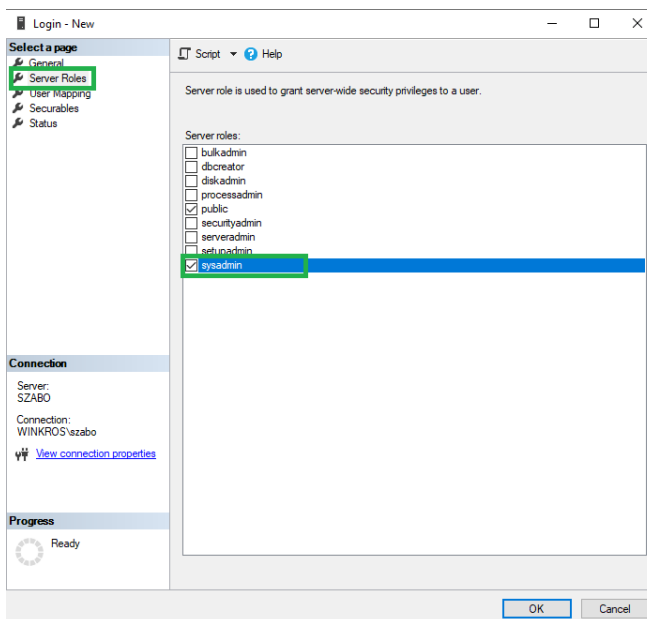
Pri inštalácii SQL servera sme zvolili tzv. **mixed mód**, čo znamená, že na SQL server môžu mať prístup klienti cez program **windows autentifikáciu** alebo cez **SQL autentifikáciu**. Podľa toho, aký prístup zvolíte a v akom type siete sa SQL nachádza nastavíte prístupové práva. Odporúčame vytvoriť si **jedného vlastného užívateľa a pod tým pripojiť databázu všetkým, ktorí pracujú s Omegou**.

V súčasnej verzii Omegy sú k dispozícii tri možnosti pripojenia:

- a) **Systémový účet Omegy** je prístup cez SQL autentifikáciu. Program Omega má prednastavené meno: **omega** a heslo: **Use4Ome** a pre použitie toho spôsobu je potrebné si vytvoriť cez Management Studio nový login s týmto menom a heslom.



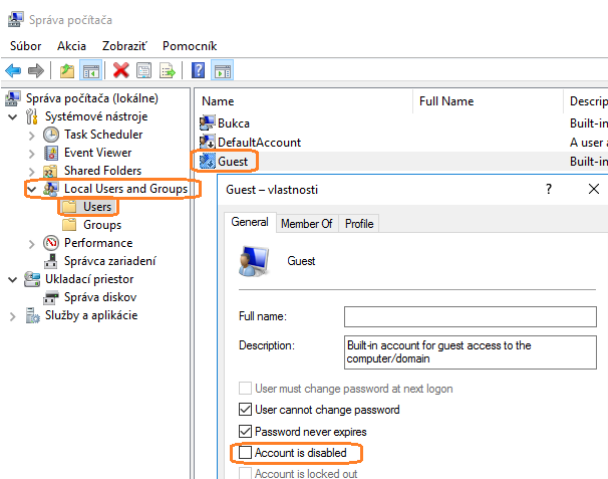
Všetkým účtom (či už zvolíme pripojenie a, b alebo c) je potrebné cez Management studio zapnúť voľbu „sysadmin“ cez záložku **Server roles!**




- b) **Vlastn y  žívateľ** je pr stup cez SQL autentifik ciu. Cez Management Studio si mus te vytvoriť vlastn y  čet a ten pou žiť pri pr pajani klientov k datab zom Omegy
- c) **Trusted connection** je pr stup cez program windows autentifik ciu. Najsk r skontrolujte typ siete. Skontrolujete ho cez ikonu **Tento po i a ** → **Vlastnosti**. V pr pade, ak je sieť typu dom na (napr.: winks.local), je potrebn e pridať ka d ho  lena dom ny medzi  žívateľov SQL servera (v SQL server Management Studio v „stromovej“ štrukt re rozbaľte  asť Security/Logins a cez prav e tlačidlo myši pridať nov ho  žívateľa – New Login...). Ak je sieť typu workgroup, je potrebn e na ňom spr stupniť  čet **Guest** a ten pridať medzi  žívateľov SQL servera.

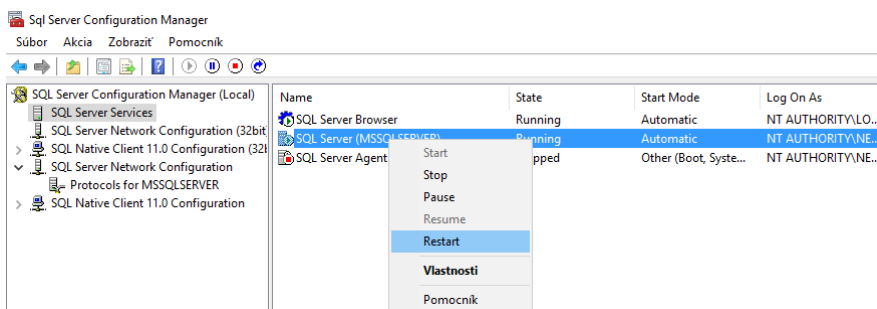
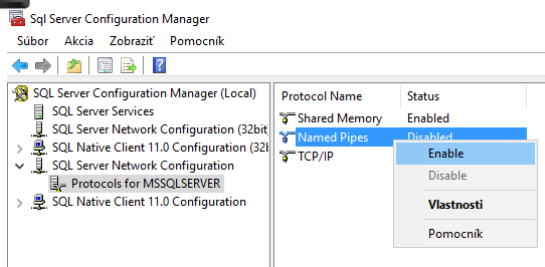
Postup, ako spr stupniť  čet Guest:

Prav m tlačidlom myši kliknite na „**Tento po i a **“ → **Spravovať**. Zobraz  sa formul r, kde kliknete na voľbu **Lok lni pou žívateľa a skupiny** → **Pou žívateľa**. V pravej  asti formul ra n jdete  čet **Guest**. V z lo ke **Všeobecn e** odzna te voľbu **Konto je zablokovan e**. Spr stupnenie  ctu **Guest** potvrd te tlačidlom **OK**.  čet Guest m  ete spr stupniť aj cez **Ovl dacie panely** → **U žívateľa**.



! Po inštal cii SQL Servera s  defaultne vypnut e protokoly „**Named pipes**“ a „**TCP/IP**“. Tieto je potrebn e po nainštalovan i zapnuť a reštartovať slu bu SQL servera. V tomto pr pade pracujeme s programom „SQL Server Configuration Manager“.

Cesta k nastaveniam: cez kl vesnicu  nap i eme „SQL Server 2019 Configuration Manager“.

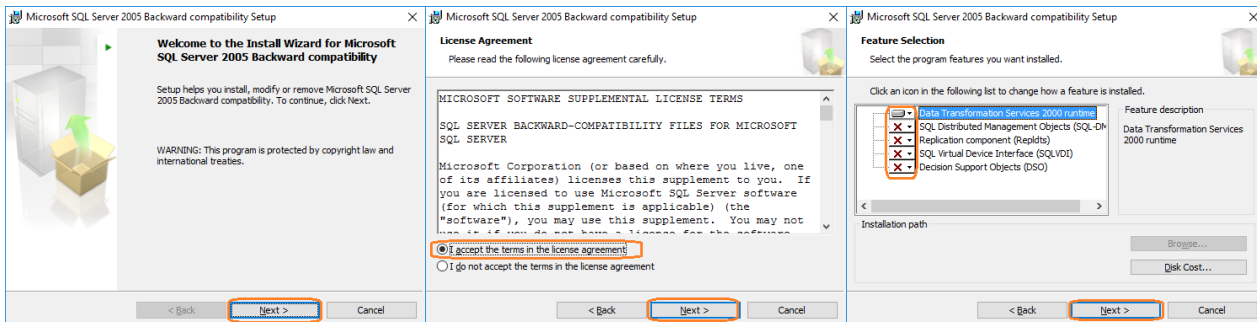


3. PREVOD OMEGY NA SQL

3.1 Prevod databázy z Access na SQL

Pre rýchly prevod databázy a zrýchlenie niektorých operácií v Omegae vám odporúčame nainštalovať DTS knižnice: [SQLServer2005_bc_x32.msi](#) pre 32 bitovú verziu SQL Servera a [SQLServer2005_bc_x64.msi](#) pre 64 bitovú verziu SQL Servera z nášho FTP (priamo kliknutím na názov súboru), ktoré Microsoft SQL 2019 neobsahuje.

Prihlasovacie údaje pre priame stiahnutie súborov z nášho servera sú: - meno: **omeziv**
 - heslo: **niVeasuz**



Prevod pôvodnej accessovskej databázy (.mdb) na SQL databázu (.mdf) je potrebné urobiť **na SQL serveri**. Na pevnom disku si vytvorte nový adresár, v ktorom budete mať uloženú SQL databázu firmy.

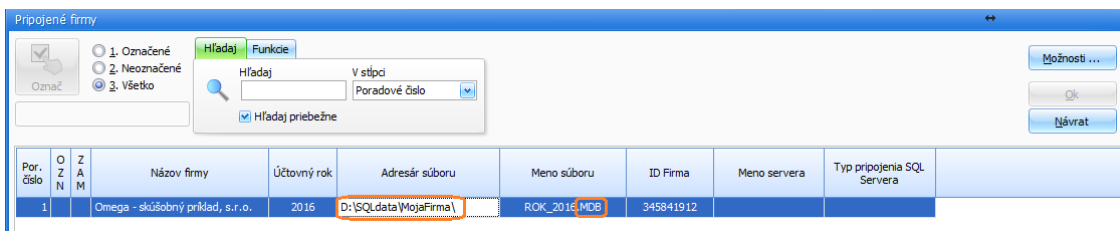
! Adresár vytvorte ako **hlavný** adresár na niektorom z pevných diskov SQL servera (nie podadresár), pričom názov tvorte iba z písmen anglickej abecedy a čo najkratší, napríklad D:\data alebo D:\sqldata. V ňom vytvorte podadresáre pre jednotlivé firmy z názvom do 5 - 10 znakov pozostávajúcich takisto len z písmen anglickej abecedy a bez použitia medzier a iných špeciálnych znakov.

! Ak sa budú k SQL Serveru pripájať klientske počítače, je potrebné zapnúť zdieľanie adresárov na zápis a čítanie pre všetkých užívateľov pracujúcich s programom omega (tzv. plné práva). Viac informácií nájdete v kapitole 3.3 Zdieľanie pomocných súborov.

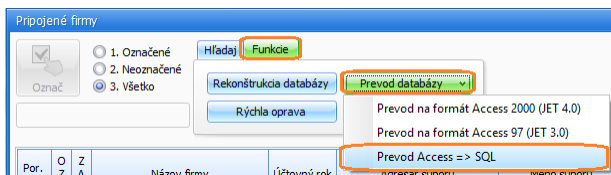
Databázu s príponou .MDB, ktorú používate a idete ju prevádzať na SQL databázu (väčšinou je uložená C:\Omega\data\názov firmy) **skopírujte** do adresára, ktorý ste si práve vytvorili. Pôvodnú databázu, ktorú máte pripojenú odpojte (**Omega → Pripojené firmy**) a následne ju pripojte z novovytvoreného adresára (D:\SQLdata\názovfirmy). Z hlavného menu programu vyberte **Omega → Pripojené firmy**. Vyberte databázu firmy, ktorú idete prevádzať. Cez **Funkcie → Prevod databázy → Prevod Access => SQL** ju jednoducho prevediete. Ukážka postupu je na nižšie zobrazených obrázkoch.

Postup prevodu databázy:

Obr. č. 1



Obr. č. 2



Obr. č. 3

V zobrazenom formulári do poľa **SQL Server** napíšte názov vášho SQL servera a vyberte spôsob prihlásenia.

Obr. č. 4

Obr. č. 5

| Por. číslo | O Z N | Z A M | Názov firmy | Účtovný rok | Adresár súboru | Meno súboru | ID Firma | Meno servera | Typ pripojenia SQL Servera |
|------------|-------|-------|----------------------------------|-------------|-----------------------|--------------|-----------|--------------|---------------------------------|
| 1 | | | Omega - skúšobný príklad, s.r.o. | 2016 | D:\SQLdata\MojaFirma\ | SQL_2016.MDF | 841306912 | cabuk | PRIPOJENIE OMEGA-SQL UŽÍVATEĽOM |

Firmu otvoríte výberom z hlavného menu programu **Firma → Otvor** a môžete s touto databázou pracovať ako doteraz.

3.2 Pripojenie klientov

V programe, na každom klientovi odpojte access databázy (.MDB) a pripojte cez tlačítko „Na SQL“. Tu musíte uviesť názov SQL servera a spôsob pripojenia (Systemovým užívateľom Omega, Trusted, ...). Pri pripájaní viacerých databáz, ak bolo úspešné pripojenie prvej databázy, program Omega ponúkne názov SQL servera v rozbaľovacom zozname.

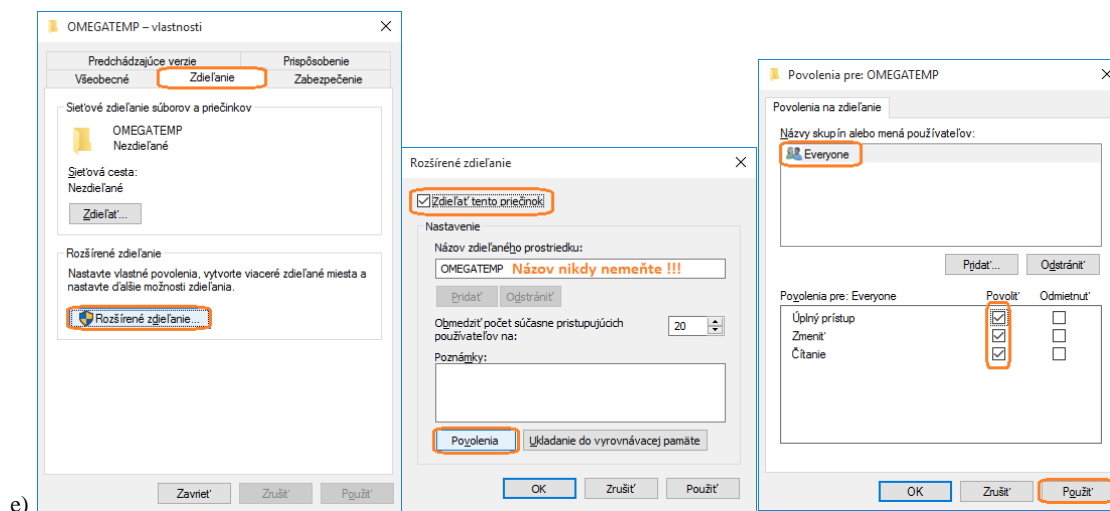
3.3 Zdieľanie pomocných súborov

Na správne fungovanie programu Omega pri jej sieťovom používaní je potrebné mať vytvorený adresár, ktorý bude prístupný na čítanie a zápis pre všetkých užívateľov, ktorí prístupujú k databázam na SQL serveri.

- Prvou možnosťou je plne nazdieľať adresár s databázami, ktorý sme si vytvorili v bode 3.1 (napr. D:\SQLdata\).
- Druhou možnosťou je vytvoriť si v programe Omega ďalší adresár s názvom „vlastný adresár pre pomocné súbory“ alebo „pomocný adresár“. Jeho výhodou je, že súbory databáz nie sú k dispozícii voľne na sieti a tým sa zvyšuje ich bezpečnosť

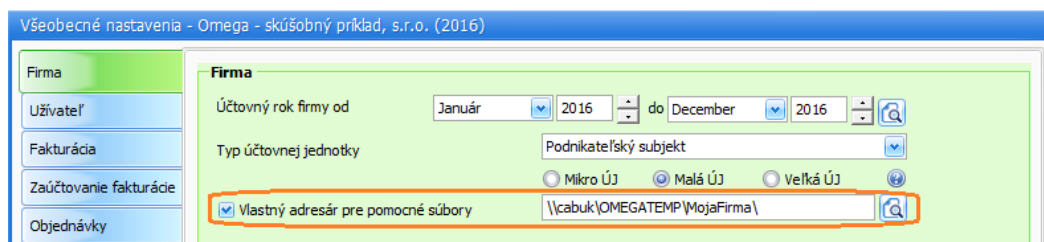
Pomocný adresár vytvorte analogicky ako databázový adresár:

- Adresár vytvorte v koreni disku ako hlavný adresár.
- Používajte len písmená anglickej abecedy bez medzier a špeciálnych znakov.
- V adresári vytvorte podadresáre pre jednotlivé firmy. Vzniknú adresáre v tvare napríklad D:\OMEGATEMP\NazovFirmy\
- Hlavný adresár (D:\OMEGATEMP\) nazdieľajte cez Vlastnosti → záložka Zdieľanie → Rozšírené zdieľanie → označte voľbu Zdieľať tento priečinok (Názov zdieľaného prostriedku nikdy nemeňte!!!!) → Povolenia. V ďalšom okne nastavte úplný prístup pre všetkých užívateľov, ktorý používajú program Omega, najjednoduchšie použiť účet „Everyone“.



e)

- f) Nakoniec je potrebné pomocný adresár nastaviť **v KAŽDEJ!!!** databáze v programe Omega cez menu Firma → Nastavenia → Všeobecné nastavenia → menu Firma → Vlastný adresár pre pomocné súbory.



Pre každú firmu musí byť iný podpriečinok. Na rozdielne účtovné obdobia (roky) použite rovnaký podpriečinok.